



# Det Blide Tryk

Foreningen af Kranio-Sakral Terapeuter

September 2010 • Årgang 11 • NR. 3

# Indholdsfortegnelse

|   |    |
|---|----|
| Bestyrelse og kontaktoplysninger vedr. udvalg . . . . .     | .3 |
| Lederen . . . . .   | .4 |
| Medlemsweekend . . . . .                                    | .5 |
| Beskrivelse i brugen af google kort . . . . .               | .7 |
| Møde med forsikringsselskaberne. . . . .                    | .8 |
| Info om sammenlægning af de 2 foreninger . . . . .          | 10 |
| KST-FORUM . . . . .   | 12 |
| Danmark med i europæisk projekt om alternativ behandling    | 15 |
| Danmark til international konference om alternativ beh. . . | 16 |
| Boganmeldelse - Slip din stress nu . . . . .                | 17 |
| Kalender 2010 . . . . .                                     | 18 |
| Annoncering i DBT . . . . .                                 | 18 |
| Fordeling af medlemmer . . . . .                            | 19 |
| Nyt om medlemmer . . . . .                                  | 19 |

Næste deadline for indput til  
Det Blide Tryk er den 7. januar 2011  
alt materiale sendes til redaktøren.

# Foreningen af Kranio-Sakral Terapeuter

## **Bestyrelsen**

### **Formand Thorkild Sørensen**

Græstedvej 22  
3200 Helsingør  
Tlf: 61 78 06 45  
[formand@kstforeningen.dk](mailto:formand@kstforeningen.dk)

### **Næstformand**

#### **Lars Henrik Lundsgaard**

Hans Appels Vej 11  
5260 Odense S  
Tlf: 24 46 08 21  
[naestformand@kstforeningen.dk](mailto:naestformand@kstforeningen.dk)

### **Sekretær**

#### **Anne Mette Godtfred-Hansen**

Skovkanten 14  
3390 Hundested  
Tlf: 47 98 70 41  
[gotfred-hansen@mail.dk](mailto:gotfred-hansen@mail.dk)

### **Kasserer**

#### **Leif Sachmann**

Dansvej 8, Drøsselbjerg  
4200 Slagelse  
Mobil: 21626286  
[Kasserer@kstforeningen.dk](mailto:Kasserer@kstforeningen.dk)

### **Bestyrelsesmedlem**

#### **Lisbeth Aagaard**

Kastrupvej 54, Haraldsted  
4100 Ringsted  
Tlf. 40 27 33 34  
[lisbeth@klinikaagaard.dk](mailto:lisbeth@klinikaagaard.dk)

### **Suppleanter bestyrelsen**

Aase Barlebo  
Dorte Sørensen

### **Etisk råd**

#### **Lotte Obbekjer**

Nørremarksgyden 24  
5856 Ryslinge  
Tlf. 62624990/25774990  
[etiskraad@kstforeningen.dk](mailto:etiskraad@kstforeningen.dk)

#### **Esben Jørgensen**

Poul La Cours Vej 17 1.tv.-56  
8660 Skanderborg  
Tlf. 28 12 68 11  
[etiskraad1@kstforeningen.dk](mailto:etiskraad1@kstforeningen.dk)

### **Tyge Knudsen**

Orla Lehmanns Allé 7, 4-10  
8000 Århus C  
Tlf. 8618 224  
[etiskraad3@kstforeningen.dk](mailto:etiskraad3@kstforeningen.dk)

### **Sidse Thevik**

Malkestien 26  
3760 Gudhjem  
Tlf. 56485255/21760930  
[etiskraad4@kstforeningen.dk](mailto:etiskraad4@kstforeningen.dk)

### **Bladudvalg**

#### **Fagligt stof**

#### **Lars Henrik Lundsgaard**

Glentevej 27  
5000 Odense C  
Tlf.: 24 46 08 21  
[naestformand@kstforeningen.dk](mailto:naestformand@kstforeningen.dk)

### **RAB-udvalg**

#### **Lisbeth Aagaard**

Kastrupvej 54, Haraldsted  
4100 Ringsted  
Tlf. 40 27 33 34  
[Lisbeth@klinikaagaard.dk](mailto:Lisbeth@klinikaagaard.dk)

#### **Anne Mette Godtfred-Hansen**

Skovkanten 14  
3390 Hundested  
Tlf. 47 98 70 41  
[gotfred-hansen@mail.dk](mailto:gotfred-hansen@mail.dk)

### **Aase Barlebo**

Æblehaven 2  
3390 Hundested  
Mobil: 24 24 20 64

### **Thorkild Sørensen**

Græstedvej 22  
3200 Helsingør  
Tlf. 61 78 06 45  
[Formand@kstforeningen.dk](mailto:Formand@kstforeningen.dk)

### **Dorte Sørensen**

Vesterbrogade 24 B, st  
8000 Århus C  
Tlf: 60 93 70 39  
[info@guldenglen.dk](mailto:info@guldenglen.dk)

## Lederen

Ferien er slut , sommeren går på hæld og arbejdet genoptages i foreningen.



Inden ferien nåede vi at afholde det møde med forsikringsselskaberne, som Aase Barlebo påtog sig at arrangere. Beskrivelse af mødet kan findes andetsteds i bladet.

En anden og meget større opgave er også blevet startet op i maj måned. Nemlig projektet med at sammenlægge vores forening med Foreningen af Professionelle Kropsterapeuter i Danmark. En beskrivelse af forløbet som det har formet sig indtil nu findes ligeledes i bladet.

Som annonceret på generalforsamlingen er Etisk Råd nu blevet inddraget i bestyrelsesmøderne. Et initiativ som vi finder meget givende.

Den jyske kvintet har nu udsendt indkaldelsen til medlemsmødet den 30.-31. oktober 2010 i det skønne Nordvestsjælland. Nemlig på Rørvig Centret. Come on folks!

Ja, så er der ikke nogen messedeltagelse i København dette efterår. Meeenn vi deltager på messen i Århus den 4., 5. og 6. marts 2011. Så hvis du har lyst til at være en aktiv del af dette nye arrangement, så meld dig straks til [dorte@guldenglen.dk](mailto:dorte@guldenglen.dk). Der skal bruges folk til at give prøvebehandlinger, dele brochurer ud, besvare spørgsmål og meget andet givende.

Ikke mere i denne omgang. Skal ud og starte grillen. Godt og smukt efterår til jer alle.

På gensyn i Rørvig.

Med kærlig hilsen

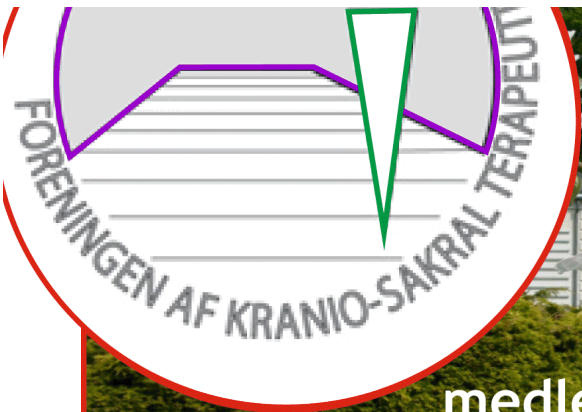
Formanden

Redaktørens note:

Vil du gerne annoncere i Det Blide Tryk så kontakt Leif Sachmann.

Husk at alle bidrag til bladet er velkomne.

Med venlig hilsen,  
Lars Henrik Lundsgaard



## Invitation til medlemsmøde i KST-foreningen 30.-31. oktober 2010

"Vi vil gerne gribe **forandringens** muligheder til at danne en **rød tråd** i foreningens **krop, sind og sjæl** og derved skabe en **samhørighed**"

Ud fra ovennævnte temaer har "Det Jyske Firkløver" planlagt årets medlemsmøde, der i år skal foregå i dejlige nordsjælland på

**Rørvig Centret**

Nørrevangsvej 49

4581 Rørvig

[www.rorvig-centret.dk](http://www.rorvig-centret.dk)

Lørdag d. 30. oktober kl. 11.30 - Check in

Sandwich og velkomst kl. 12.00

Derefter vil vi begynde at skabe den fysiske oplevelse af **samhørighed** ved at starte "**Forandring gennem bevægelse**", som ender ud i en workshop, hvor vi begynder skabelsen af den **røde tråd**. Vi skal arbejde med, hvad vi tænker kunne være "Værdier, visioner og mål for KST-foreningen"

Ragnar August Axelsson (Gusti), leder af Upledger Institute Scandinavia kommer og holder et spændende foredrag om KST, hvor han taler ud fra emnet "**Krop, sind og sjæl**".

Lørdag aften er der dejlig gourmet-middag med hyggeligt samvær og mulighed for en swing-om.

**Søndag d. 31. Oktober:**

Vi arbejder videre med at danne den **røde tråd**. Der bliver dog også mulighed for at få hjernen luftet i den skønne natur inden Etisk Råd vil inspirere os ved at sætte etikken på dagsorden.

Medlemsmødet slutter kl. 14.00

Gå ikke glip af denne spændende, inspirerende og udviklende weekend, hvor faglighed og glæde er i fokus! Hele weekenden omgivet af skønne kollegaer og lækker mad får du for kun 1500 kr. i enkeltværelse og 1400 kr. i delt dobbeltværelse.

Det vil glæde os at se dig!

Kærlig hilsen

"Det Jyske Firkløver"

*Dorte Sørensen, Ulla Thordal Larsen, Lis Frausing Hauge og Gitte Stellan*

Spørgsmål vedr. medlemsmødet kan sendes til [dorte@guldenglen.dk](mailto:dorte@guldenglen.dk)

**Tilmelding...**

...sker ved indbetaling af 1400/1500 kr. på reg.nr. 5222 kontonr. 4003536 **SENEST 29. sept. 2010**. Påfør venligst navn og medlemsnr. Såfremt du bestiller dobbeltvær. skriv med hvem du deler værelse.

# Uddannelse til Kraniosakral Terapeut

## KST uddannelsen

- KST 1
- KST 2
- KST 3
- KST 4
- KST anatomi 1
- KST anatomi 2
- KST Bækken/Lænd
- KST Skuldre/Ryg
- KST Nakke/Hals
- KST Ansigt/Øjne/Bindevæv
- KST Autisme



**Ring eller skriv  
efter brochure**

[www.kst.dk](http://www.kst.dk)

## Speciale:

- Immunforsvaret
- Børnemodul
- Afbalancering af psykiske problemer



## Institut for Kraniosakral Terapi

karin.soenderby@gmail.com • Tlf: 23 44 96 12

# Beskrivelse af brugen af Google kort.

- Vis min bopælsadresse og Kranio-Sakral klinikker i nærheden
- Indtast egen adresse eller en adresse i nærheden af klinikken.

(Hvis man indtaster klinik adressen vil den fremkomme som en rød plet).

- Tryk på opdater
- Afvent resultatet
- Adresse ligger nu under den blå plet

Marker at der ønskes indlagt KST behandlere

- Tryk på opdater
- Afvent resultat

Nu vises der udover den blå plet også de røde KST pletter (klinikker) i din nærhed.

- Zoom ind med knappen +
- Flyt eventuelt kortet med pile knapperne således at den blå plet er i centrum af billedet.
- Vælg nu en af de røde pletter som modsvarer en klinik

Der kommer nu oplysninger om klinikken med adresse, telefon, mail og hjemmeside.

Hvis der er henvisning til en hjemmeside kan den hentes frem direkte.

Kortfunktionen vil vise et vejkort med vejnavne.

Satellit funktionen viser huset.

Hybridfunktionen viser hus og vejkort med vej navne.

De medlemmer som er RAB godkendt vil de findes under KST+RAB knappen og under de grønne pletter

Det er muligt at markere begge.

# Møde med forsikringselskaberne

Siden foreningen blev godkendt af Sundhedsstyrelsen, til at RAB registrere sine medlemmer, har vi i bestyrelsen talt om, at der på et tidspunkt skulle arrangeres et møde mellem foreningen og de forsikringselskaber der udbyder sundhedsforsikringer med den ene eller anden dækning, for at informere om KST og dens rolle i behandling af forsikringstagerne. Tiden er gået, og der er på grund af andre arbejdsopgaver ikke blevet gjort noget konkret.

Men så skete der pludseligt noget.

I forbindelse med generalforsamlingen i Odense den 13. marts 2010 informerede Aase Barlebo om, at hun gerne ville påtage sig opgaven at arrangere mødet i løbet af et par måneder.

På bestyrelsesmødet den 27. marts 2010 forelå det første udkast til en invitation til forsikringselskaberne.

Aase Barlebo og Anne Mette Gotfred Hansen arbejdede videre.

Arbejdet resulterede i:

## **"Invitation til orientering om Kranio-Sakral Terapi"**

Den 11. maj 2010 fra kl. 13.00 – 15.00  
i Huset 111C, Jagtvej 111 C, 2200  
København N (tidligere Galenos Cen-  
tret)

## **Programmet som bestod af punkterne:**

- Velkomst
- Information om kranio-Sakral Terapi
- Demonstration
- Afrunding og spørgsmål

blev præsenteret og gennemført af Anne Mette Gotfred Hansen, Rikke Anderberg, Aase Barlebo og Thorkild Sørensen.

Der var inviteret 28 forsikringselskaber. 2 selskaber mødte op. TrygVesta med 3 repræsentanter og Sygeforsikringen Danmark med 1 repræsentant.

På trods af det beskedne fremmøde betragter vi arrangementet som en succes hvor der blev givet en grundig information om foreningen og medlemmernes muligheder for at indgå i arbejdet med hurtigt og effektivt at forbedre skadelidtes helbredstilstand. I den sammenhæng fortalte Rikke Anderberg sin egen personlige historie om en ulykke hun havde været ude for og hvordan KST havde hjulpet hende.

Da der var 4 fremmødte og 4 repræsentanter for foreningen, var det muligt at give deltagerne en ½ times prøvebehandling som der var meget positive tilkendegivelser om.

En god dag som vi gerne vil gentage på et senere tidspunkt og meget gerne med et større fremmøde.

***Vi håber, at de små frø vil spire og blive store smukke planter.***

# Lymfedrænageuddannelse

Lymfedrænage er en spændende selvstændig behandlingsform, og et godt supplement til mange andre behandlingsformer.

Der tages udgangspunkt i den manuelle lymfedrænage, som Dr. Vodder udviklede i 1930'erne. Lymfedrænage er en meget blid behandlingsform, som en pulserende massage, der åbner for lymfens vej tilbage til blodkredsløbet, og samtidig er den meget afstressende.

Lymfedrænage er yderst virksom ved væskeophobninger, også under graviditet, og ved dårlig blodcirkulation, ved hudproblemer som uren hud, for tidligt vævsforfald/ alderdomsforandringer, løs hud efter en graviditet og efter kosmetiske operationer. Virker effektivt ved bihule- og pandehule lidelser, gigtlidelser, fordøjelsesbesvær, problemer ved overgangsalder, skinnebessår. Som forebyggende behandling virker lymfedrænage udrensende og styrker immunforsvaret. Læs mere om lymfedrænage på [www.lymfedrænage.com](http://www.lymfedrænage.com)

Kurset vil veksle mellem teori og øvelse/behandling af hinanden, i sidste halvdel af uddannelsen også behandling af folk udefra. Som hjemmearbejde vil der være en skriftlig opgave og træning i praksis. Der vil være en afsluttende prøve. Kursuslængde og indhold opfylder kravene til Dr. Vodders uddannelse.

**Underviser:** Erna Troels. Uddannet Lymfedrænageterapeut ad modum Vodder  
Zoneterapeut (RAB), Kranio-Sakral Terapeut (RAB) m

**Kursus udbyder:** SundhedsOasen v/Erna Troels

**Sted:**

København: Huset 111C, Jagtvej 111C, 2200 København;  
Silkeborg: KST Akademiet, Søndergade 15, 8600 Silke

**Antal deltagere:** Max 12

**Datoer København:** 6.- 7. november og 4.-5. december 2010 samt 8.-9. januar, 5.-6. februar, 12.-13. marts og 2.-3. april 2011.

**Datoer Silkeborg:** 30.-31. oktober og 27.28. november 2010 og 15.-16. januar, 26.27. februar, 19.-20. marts og 9.-10. april 2011

I alt 12 dage (lørdag/søndag, begge dage fra 9.30 - 17). Yderligere er inkluderet en opfølgingsdag ½ år efter uddannelsens afslutning.

**Tilmelding:** Tlf: 22269551 eller [erna@sundhedsoasen.dk](mailto:erna@sundhedsoasen.dk)

**Mad og drikkevarer:** Kaffe, te, vand og frugt er inkluderet.

**Undervisningsmateriale:** Er inkluderet

**Pris:** Kr. 13.000,- (3000,- ved tilmelding, 5000,- 15. oktober 2010 og 5000,- 1. januar 2011).



## Information om forløbet af drøftelserne om sammenlægning mellem de 2 KST foreninger.

På medlemsmødet den 24/25 oktober 2009 i Vejle, blev det fra medlemmerne tilkendegivet, på baggrund af paneldiskussionen, at vores forening burde arbejde for en sammenlægning med Foreningen af Professionelle Kropsterapeuter i Danmark.

De to formænd M/K har efterfølgende afholdt to møder hhv. den 4. og den 25. januar 2010 om principperne for - og tilrettelæggelsen af arbejdet. Vi blev enige om:

*Modellen med, at hver forening stiller med en forhandlingsgruppe på tre medlemmer, to fra bestyrelsen og et fra medlemskredsen. Alt efter de emner der er på dagsordenen kan der skiftes medlemmer ud i de respektive forhandlingsgrupper.*

*Formændene indgår som udgangspunkt ikke i forhandlingsgrupperne. Formændene deltager dog i første møde mellem grupperne og hvis der er særlige behov.*

*Udgangspunktet er at medlemmerne har mandat til at blive, og skal blive enige. Såfremt der er spørgsmål som de to grupper ikke kan blive enige om, udarbejder de to grupper i fællesskab et oplæg til løsning af problemet som formændene og bestyrelserne tager stilling til.*

*Det er hensigten at de to grupper skal holde deres første møde i uge 10. Grupperne aftaler selv mødedagen, dog ikke tirsdag (ikke mulig for Helle), og orienterer formændene.*

*Emnet på det første møde vil, udover introduktion til arbejdet, være at starte arbejdet med at gennemgå de to foreningers vedtægter og herudfra lave de nye vedtægter for den nye forening. I den sammenhæng vil navnet på den nye forening også være til beslutning.*

*Grupperne aftaler selv deres fremtidige møder. Grupperne er ansvarlige for orientering af de respektive bestyrelser.*

*Det er målet at sammenlægningen kan træde i kraft i 2011.*

*I tiden hvor vi drøfter sammenlægning talte vi også om muligheden for at invitere til hinandens arrangementer, for på den måde at skabe en positiv tilnærmning af de to medlemsgrupper.*

På generalforsamlingen den 13. marts 2010 blev der, på baggrund af bestyrelsens forslag, givet enstemmigt mandat til, at bestyrelsen arbejdede videre med at sammenlægge Foreningen af Kranio-Sakral Terapeuter med Foreningen af Professionelle Kropsterapeuter i Danmark.

I Foreningen af Kranio-Sakral Terapeuter er bestyrelsen repræsenteret ved Anne Mette Gotfred Hansen og Aase Barlebo og medlemsrepræsentanten er Rikke Anderberg.

I Foreningen af Professionelle Krops-terapeuter i Danmark er bestyrelsen repræsenteret ved Connie Molnitz og Michael Larsen og medlemsrepræsentanten er Gert Ladefoged Jensen.

Det første møde blev afholdt den 14. maj 2010. Mødet formede sig som en præsentation af de to grupper, dels for hinanden og dels det grundlag som de 2 møder mellem formændene resulterede i.

Der har nu været afholdt 3 møder mellem grupperne hhv. den 26. maj, 22. juni og 18 august 2010.

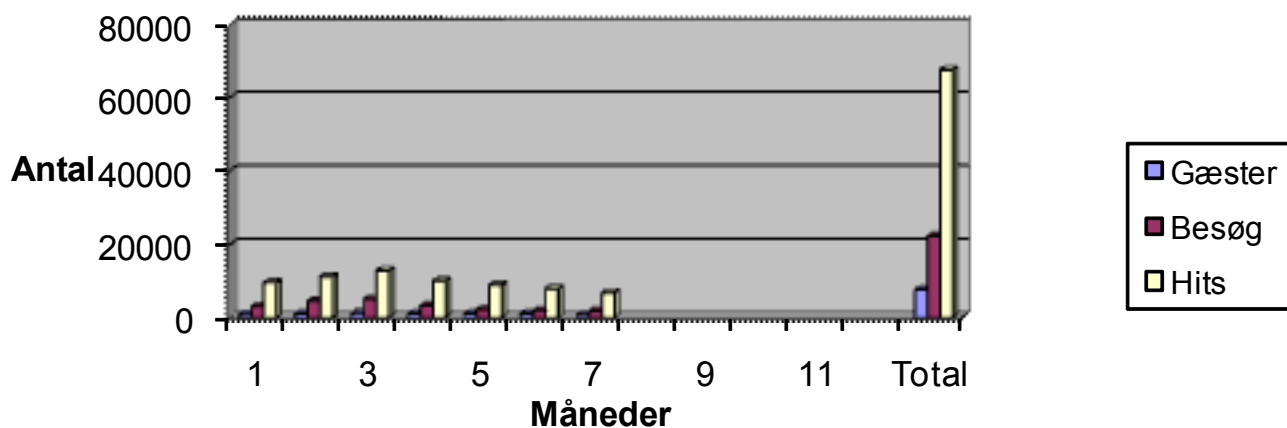
Arbejdet er startet med en gennemgang af de to nuværende foreningers vedtægter med henblik på at skrive et nyt sæt fælles vedtægter og et nyt navn til foreningen.

Arbejdet går rigtigt godt og man er allerede godt i gang med udarbejdelse af forslag til de nye vedtægter.

Der arbejdes ligeledes med sammenlægning af de etiske regler. Herudover drøftes der fællessekretariat, hjemmeside og logo.

Økonomi kommer ind i billedet på et senere tidspunkt.

Næste møde afholdt den 7. september 2010.



- Gæster: Antal gange hjemmesiden er blevet vist.
- 
- Besøg: Antal besøg som hjemmesiden har modtaget.
- 
- Hits: Antal unikke IP'er (personer), som har besøgt hjemmesiden.

Statistik indsendt af Jørgen Gottfred-Hansen

# WWW.KST-FORUM.DK

Fantastisk mulighed for Global (nærmere dansk) samarbejde på

[www.kst-forum.dk](http://www.kst-forum.dk)

Besøg allerede idag denne hjemmeside, og alle medlemmer af KST foreningen, kan få et login til siden.

## ***Dette kan du finde på KST-forum:***

- Kalender
- Det Blide Tryk, elektronisk med bladrefunktion
- Et lukket forum for Kranio-Sakral terapeuter
- Videoer der viser kraniets bevægelser (NYHED)

Og hvis I har andre ønsker er I meget velkomne til at skrive på kontaktformularen på KST-forum.

DET ER JO HELT UTROLIGT - VI HAR FÅET VORES EGET FORUM

# Unik Webdesign

Din kontakt til omverden

## Mangler du en hjemmeside

Hos UnikWebdesign får du støtte og hjælp til udarbejdelse af netop din unikke hjemmeside.

### Hjemmesider i CMS system Joomla

Efter udarbejdelse af hjemmesiden, kan du selv vedligeholde din hjemmeside, både med tekst og billeder.

## Kontakt Unik Webdesign

Tlf: 30 48 15 89

[unikwebdesign.dk@gmail.com](mailto:unikwebdesign.dk@gmail.com)

[www.unikwebdesign.dk](http://www.unikwebdesign.dk)

[www.unikwebdesign.dk](http://www.unikwebdesign.dk)

Vi tilbyder videre og efteruddannelser for professionelle behandlere.

Hovedfagene er:

- CranioSacral-terapi inkl. SomatoEmotional Release®
- Visceral (organ) manipulation, fra Barral Institute
- Nerve manipulation, fra Barral Institute



Det næste kombinations kursus (for dem som har allerede lært kranielle teknikker i andre skoler), hvor indholdet fra de første to trin i Upledgers craniosacral pensum er gennemgået, bliver holdt i vores nye lokaler i København den 15.-19. november. 5-dager, 40 timer af efteruddannelse.

### **NYT!**

Upledger Instituttet har indtil nu, undervist craniosacral-terapien som videreuddannelse for faguddannede behandlere. Men, nu til august 2010 starter vi en ny uddannelse hvor grundteknikkerne bliver undervist som en grundig grunduddannelse på 250 timer, som afslutter med internationalt godkendt eksamen.

Udover den del vil vi også tilbyde moduler i anatomi, fysiologi og sygdomslære samt de andre deler som kræver til at opfylde kravene til 660 times uddannelse til at blive registreret alternativ behandler.

Her er endelig mulighed for at lære grundigt (på dansk), den teori og de teknikker som John Upledger grundlagde for næsten 30 år siden. Oven på den grund er så muligt at komme videre i vores efteruddannelses program og lære for eks. SomatoEmotional Release® og al den videreudvikling som har sket indenfor faget siden grunden var lagt.



Kontakt mig for information.

R. August Axelsson  
Upledger Institute Scandinavia  
Puggaardsgade 3, 2.th  
1573 København V.

Tlf. 5782 2077

[post@upledger.dk](mailto:post@upledger.dk)

[www.upledger.dk](http://www.upledger.dk)

## Danmark med i europæisk projekt om alternativ behandling

Europæiske forskere er gået sammen i forskernetværket CAMbrella. Formålet er at afdække, hvor der er behov for mere forskning i alternativ behandling. Fra Danmark deltager forskere fra Syddansk Universitet.

*Af Ann Bloch, ViFAB*

CAMbrella-projektet vil kortlægge forskning om alternativ behandling i Europa. Forskerne skal blandt andet indsamle eksisterende viden om, hvem der bruger alternativ behandling og hvorfor, hvem der tilbyder alternativ behandling, og hvordan lovgivningen er i de forskellige europæiske lande.

Projektet er støttet af en EU-bevilling på 1.5 mio. euro, det er ca. 11 mio. danske kroner. Arbejdet skal munde ud i anbefalinger til EU om, hvor der er behov for at sætte forskning i gang, og hvordan forskningen skal gribes an.

Syddansk Universitet er med. Tre forskere fra Syddansk Universitet deltager i CAMbrella, og professor Helle Johannessen er én af de tre. Hun er leder af en arbejdsgruppe, som skal undersøge de europæiske borgeres behov.

Gruppen skal blandt andet finde ud af, hvilke rettigheder borgerne har og deres behov for information, sikkerhed og kvalitetskontrol i forhold til alternativ behandling.

Forskerne skal fremlægge deres konklusioner i løbet af 2012. Og Helle Johannessen er optimistisk med hensyn til, at arbejdet kan føre til EU-finansieret forskning på området.

”Jeg tror personligt, at når EU har bevilget penge til dette projekt, så er det fordi, de gerne vil rette den frem-

tidige forskning i alternativ behandling mod de områder, der særligt mangler viden om”, siger hun.

Ifølge Helle Johannessen betyder den danske deltagelse i CAMbrella-netværket ikke nødvendigvis, at danske forskere vil deltage i eventuelle fremtidige EU-finansierede forskningsprojekter.

”Det vil komme helt an på, om der er danske forskere som har forskningsfaglig kompetence på de områder, der skal forskes i”, siger hun.

### FAKTA:

*CAMbrella-projektet er beskrevet på [www.cambrella.eu](http://www.cambrella.eu)*

*CAMbrella står for en paraply (umbrella) af forskningsprojekter i komplementær og alternativ behandling (Complementary and Alternative Medicine)*

*I CAMbrella deltager forskere fra 16 forskellige forskningsinstitutioner i Europa*



## Danmark til international konference om alternativ behandling

Forskere i alternativ behandling fra alverdens lande invaderede den 18. – 21. maj den norske by Tromsø, som var vært for dette års ICCMR (International Congress on Complementary Medicine Research).

ViFAB var med ved konferencen, hvor Danmark var repræsenteret med hele fem forskningsprojekter.

*Af Lena Bjørnsen, ViFAB*

Hundredvis af forskere, læger og sygeplejersker, alternative behandlere og repræsentanter for patient- og interesseorganisationer mødtes for at diskutere forskningsprojekter om alt fra studier af, hvordan akupunktur til børn under narkose muligvis kan mindske kvalme og opkast, til hvordan alternativ behandling kan være løsningen og vejen til betydelige besparelser på de statslige sundhedsbudgetter.

### Konferencen er et drivhus

Fem danske forskningsprojekter blev præsenteret i løbet af kongressen, og forskerne bag projekterne var begejstrede for at kunne tage del i det omfattende internationale arrangement.

"Det her er et levende drivhus – et spirested, hvor en masse erfaringer og inspiration kommer frem. Og det er spændende at gå rundt og 'plukke' ideer og viden," siger Leila Eriksen, der er zoneterapeut og konsulent.

Hun og den danske akupunktør Birthe Nielsen arbejder på at ind-

samle exceptionelle resultater inden for behandling af migræne med zoneterapi og akupunktur.

Projektet er et internationalt samarbejde mellem det norske forskningscenter NAFKAM og samarbejdspartnere i Danmark, Sverige og England.

Sociolog Inge Kryger Pedersen deltog i konferencen med et studie af, hvordan patienter betragter alternativ behandling som ufarligt. Efter hendes præsentation af studiet, blev hun opsøgt af norske alternative behandlere, der ønskede at starte et forskningssamarbejde. Og ifølge hendes vurdering kan en international konference netop skabe netværk og læring på tværs af landegrænser.

*"Det er vigtigt, at Danmark er en del af det her, for meningen med en international konference er jo netop at få et indblik i, hvad der sker i andre lande, og på den måde skabe udvikling," siger hun.*

De øvrige danske forskningsprojekter, der blev præsenteret på konferencen, er et studie af zoneterapi og homøopati mod astma, en undersøgelse af brugen af alternativ behandling på danske og norske sygehuse og et pilotprojekt om healing mod senfølgerne af kræftbehandling.

Fortsættes næste side

Bog anmeldelse til "Det Blide tryk".

Skrevet af Wilhelm Nussbaumer.

# Slip din stress nu!

Med øvelser og træning efter Sedona Metoden

Af Karl Christian Meulengracht

Introduktion: Chris MacDonald

Forord: Erik Wendelin

Pris: 128 kr.

ISBN: 978-87-992835-1-4

Kære Karl Christian.

Tak for din bog, som jeg har læst med interesse. Den er fremadrettet og positivt, enkel og ligetil - og det er der brug for, hvis folk skal tage vores arbejde til sig og få gavn af det i det lange løb.

Du skriver, at du følger et "Der-må-da-være-en-forklaring" orienteret spor (citat fra din bog). Sådan har jeg det også.

Lidt kritik skal der til: jeg kunne godt ønske mig at Billedlotteriet, flere eksemplarer af øvelsesskemaer, samt cd - romen blev solgt sammen med bogen, så karakteren af selvhjælpsbog ville være helt åbenlyst, og man straks kan gå i gang med at "lege".

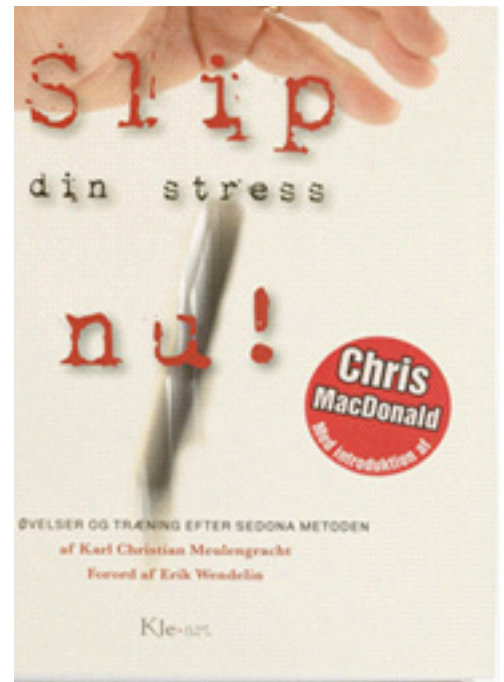
Men som alternativ er der jo angivelse af en hjemmeside, <http://www.kleart.dk/index.php?p=40> hvor man frit kan downloade disse ting.

Det som glæder mig rigtig meget, er din kombination af forskellige behandlingsmetoder. KST er bedst, når behandleren er kreativ og gør "det der skal til" og ikke begrænser sig til at nøjes med det, man har lært på et kursus begrænset til en bestemt fremgangsmåde. Så det er rigtig lærerigt for mange KST- behandlere.

Kreativitet giver også en større udfordring til at kunne sin KST og mestre teknikkerne konkret og i detaljer. Rigtig godt gået.

Kærlig hilsen og held og lykke.

Wilhelm Nussbaumer.



# Kalender 2010/2011

| Dato          | Aktivitet                     |
|---------------|-------------------------------|
| 18-08-2010    | Fællesmøde (de to foreninger) |
| 23-08-2010    | RAB Udvalgsmøde               |
| 04-09-2010    | Bestyrelsesmøde               |
| 07-09-2010    | Fællesmøde (de to foreninger) |
| 30/31-10-2010 | Medlemsmøde                   |
| 13-11-2010    | Bestyrelsesmøde               |
| 08-01-2010    | Bestyrelsesmøde               |
| 12-03-2011    | Generalforsamling             |
| 26-03-2011    | Bestyrelsesmøde               |

Kalenderen er altid opdateret på [www.kstforeningen.dk](http://www.kstforeningen.dk)

## Annoncering

|                           |            |
|---------------------------|------------|
| 1/1 side b 150 x h 215 mm | kr. 375,00 |
| 1/2 side b 150 x h 105 mm | kr. 225,00 |
| 1/4 side b 73 x h 105 mm  | kr. 150,00 |

**Bladet er udsendes som pdf fil og i A4 størrelse.**

Deadline for næste blad er  
den 7. januar 2011  
udsendes ultimo januar 2011

## Fordelingen af foreningens medlemmer på landsplan

| Postnumre | Passive | Aktive | RAB godkendte | Ansøgt om medlemskab |
|-----------|---------|--------|---------------|----------------------|
| 1000-2900 | 6       | 27     | 6             | 0                    |
| 3000-3650 | 3       | 16     | 5             | 0                    |
| 3700-3790 | 0       | 2      | 0             | 0                    |
| 3900-4990 | 2       | 34     | 8             | 0                    |
| 5000-5990 | 2       | 29     | 1             | 0                    |
| 6000-6990 | 2       | 12     | 3             | 0                    |
| 7000-7990 | 2       | 14     | 3             | 0                    |
| 8000-8990 | 3       | 30     | 12            | 1                    |
| 9000-9990 | 1       | 9      | 4             | 1                    |
| Total     | 21      | 173    | 42            | 2                    |

## Nyt om medlemmer

### Velkommen til:

378 Elsebeth Gunhild Andersen

### Personer som har søgt om medlemskab:

377 Ivan Holdgård  
379 Johanna Ragnarsdottir

### Farvel til:

102 Alice Thulstrup  
124 Vigmer Nielsen  
138 Connie Aaen  
165 Inge-Lise Rothenborg  
190 Signe Christensen  
202 Lene Gotholt  
274 Charlotte Bowall Hovgaard  
312 Tine Nielsen  
348 Jane Holbech